

MONTAŻOWNICA DO OPON

PODRĘCZNIK UŻYTKOWNIKA

PRZECZYTAJ PRZED UŻYCIEM

OSTRZEŻENIA



NIEBEZPIECZEŃSTWO: RUCH CZTEROSZCZĘKOWEGO UCHWYTU OBROTOWEGO ORAZ RAMIENIA ROBOCZEGO MOŻE POWODOWAĆ POWAŻNE ZAGROŻENIE DLA ŻYCIA LUB ZDROWIA ORAZ USZKODZENIE SPRZĘTU.



NIEBEZPIECZEŃSTWO: ZERWANIE KOŁA MOŻE POWODOWAĆ POWAŻNE ZAGROŻENIE DLA ŻYCIA LUB ZDROWIA ORAZ USZKODZENIE SPRZĘTU.



NIEBEZPIECZEŃSTWO: RUCH ODPIEKACZA DO OPON MOŻE POWODOWAĆ POWAŻNE ZAGROŻENIE DLA ŻYCIA LUB ZDROWIA ORAZ USZKODZENIE SPRZĘTU.



NIEBEZPIECZEŃSTWO: RUCH CZTEROSZCZĘKOWEGO UCHWYTU OBROTOWEGO MOŻE POWODOWAĆ POWAŻNE ZAGROŻENIE DLA ŻYCIA LUB ZDROWIA ORAZ USZKODZENIE SPRZĘTU.



NIEBEZPIECZEŃSTWO: MOŻLIWOŚĆ PORAŻENIA PRĄDEM! ZACHOWAĆ SZCZEGÓLNAJĄ OSTROŻNOŚĆ.

OSTRZEŻENIE

Nieprzestrzeżenie podanych tutaj zaleceń i metod pracy oraz ignorowanie ostrzeżeń może doprowadzić do poważnego zranienia operatora i innych osób. Nie włączać urządzenia przed dokładnym zapoznaniem się z niniejszą instrukcją oraz wszystkimi podanymi w niej informacjami dotyczącymi bezpiecznej pracy (niebezpieczeństwo / ostrzeżenie / uwaga).

Urządzenie może być obsługiwane wyłącznie przez osoby wykwalifikowane i upoważnione do jego obsługi. Wykwalifikowanym operatorem jest osoba, która zapoznała się dokładnie z treścią niniejszej instrukcji obsługi, przeszła odpowiednie przeszkolenie oraz posiada wiedzę na temat bezpieczeństwa pracy oraz obsługi i regulacji urządzenia. Zabronione jest obsługiwanie urządzenia przez osoby będące pod wpływem alkoholu lub leków pogarszających ich zdolności fizyczne lub umysłowe. Jeżeli jednak lekarz przepisujący lek nie widzi przeciwwskazań, operator może obsługiwać urządzenie.

Należy przestrzegać następujących warunków:

- Operator musi być w stanie przeczytać i zrozumieć wszystkie informacje zawarte w niniejszej instrukcji obsługi.
- Operator musi posiadać pełną wiedzę dotyczącą funkcjonowania i charakterystyki urządzenia.
- Osoby nieupoważnione powinny zachowywać bezpieczną odległość od pracującego urządzenia.
- Urządzenie należy zainstalować zgodnie z obowiązującymi przepisami i normami.
- Wszystkie osoby obsługujące urządzenie muszą być odpowiednio przeszkolone w zakresie jego obsługi, muszą przestrzegać prawidłowych metod pracy oraz muszą być właściwie nadzorowane w pracy.
- Nie wolno pozostawiać luzem na urządzeniu nakrętek, śrub, narzędzi i innych przedmiotów, ponieważ mogą one dostać się między ruchome części w trakcie pracy urządzenia.
- Nie dotykać przewodów elektrycznych lub wnętrza silników elektrycznych bądź innych urządzeń elektrycznych o ile zasilanie nie zostało wcześniej wyłączone i w sposób widoczny nie została stworzona przerwa w obwodzie zasilania urządzenia.
- Należy dokładnie zapoznać się z treścią niniejszej instrukcji obsługi, aby zapewnić prawidłową i bezpieczną obsługę urządzenia.
- Niniejsza instrukcja powinna być przechowywana w pobliżu urządzenia, w miejscu dostępnym dla operatora, aby umożliwić ewentualne sprawdzenie informacji lub wyjaśnienie wątpliwości dotyczących jego obsługi.

OSTRZEŻENIE

Nie zdejmować z urządzenia tabliczek informacyjnych dotyczących bezpieczeństwa lub metod obsługi. Natychmiast zamocować lub wymienić brakujące lub nieczytelne tabliczki ostrzegawcze i informacyjne.

Podczas wykonywania czynności konserwacyjnych należy przestrzegać ogólnych zasad zapobiegania wypadkom w przemyśle, dotyczących urządzeń zasilanych wysokim napięciem.

- Wszelkie modyfikacje urządzenia wykonane bez upoważnienia automatycznie zwalniają producenta od odpowiedzialności w razie uszkodzenia lub wypadku, które mogą mieć związek z dokonanymi przeróbkami. W szczególności dotyczy to demontażu lub manipulowania przy zabezpieczeniach zastosowanych w urządzeniu, co stanowi naruszenie przepisów zapobiegania wypadkom w przemyśle.

OSTRZEŻENIE

Podczas obsługi i serwisowania urządzenia nie wolno nosić krawatów, luźnej garderoby, naszyjników lub zegarków na rękę, ani jakichkolwiek innych przedmiotów, które mogłyby być pochwycone przez ruchome części urządzenia. Długie włosy należy spiąć z tyłu lub schować pod chustką albo czapkę.

SPIS TREŚCI

Informacje ogólne	5
Opis konstrukcyjny oraz dane techniczne	5
Rozpakowanie	6
Transport	6
Montaż	6
Demontaż opony	7
Montaż opony	7
Schemat pneumatyki	8
Gwarancja	8
Schemat elementów	9

INFORMACJE OGÓLNE

Dziękujemy za zakup naszych produktów. W celu zapewnienia najwyższej funkcjonalności urządzenia oraz pełnego bezpieczeństwa podczas pracy należy uważnie zapoznać się z niniejszą instrukcją, która jest integralną częścią produktu. Prawidłowe użytkowanie montażownicy do opon, zgodnie z instrukcją obsługi, zapewni większą wydajność oraz wygodę pracy, a także długą i efektywną eksploatację urządzenia.

AL320 jest przystawką pomocniczą zaprojektowaną do współpracy z zaawansowanymi technologicznie montażownicami produkcji Bright. AL320 współpracuje m.in. z montażownicami model 885, 885A, 885C, 885D, GT895 oraz GT888. Przystawka AL320 może być stosowany do montażu oraz demontażu opon o ogólnym, niskim lub sztywnym profilu i rozmiarze od 10" do 26".

Cechami charakterystycznymi przystawki AL320 są:

- ✓ Szeroki zakres obsługi ogumienia – możliwość obsługi ogumienia nie tylko produkowanego przez firmę Bright ale także przez innych producentów.
- ✓ Konstrukcja techniczna oraz wydajność są na bardzo wysokim poziomie, co gwarantuje wygodną pracę z wieloma rodzajami ogumienia.
- ✓ Obsługa urządzenia jest intuicyjna, a samo urządzenie jest bardzo dokładne i precyzyjne. Operacja montażu i/lub demontażu ogumienia przebiega płynnie i wydajnie.

Dane techniczne

Zakres ciśnienia roboczego: 8 – 10 bar

Ciśnienie robocze – 8 bar

Promień obrotu rolki – 677 mm

Odległość między ramieniem a stelażem urządzenia – 180 mm

Wysokość ramienia – 365 mm

Wymiary podstawowe:

AL320

Wysokość: 1200 mm

Długość: Max. 1600 mm

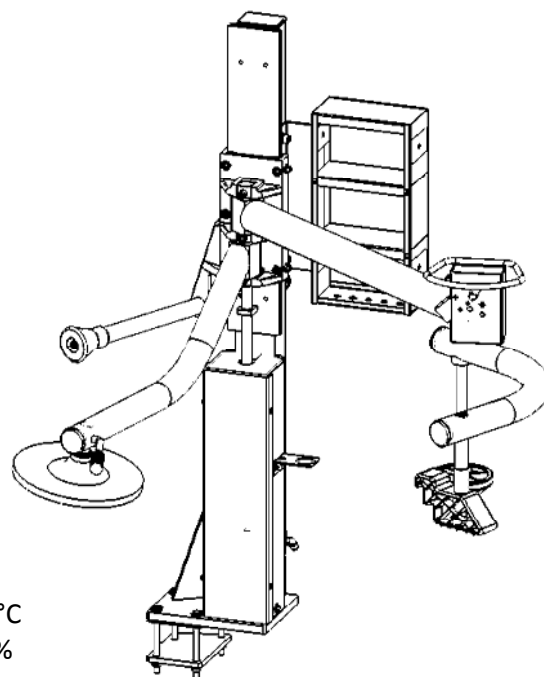
Szerokość: Max. 1410 mm

Waga netto: 70 kg

Środowisko pracy

Temperatura otoczenia w jakiej urządzenie może pracować 0°C - 45°C

Wilgotność powietrza w jakiej urządzenie może pracować 30% ~ 95%



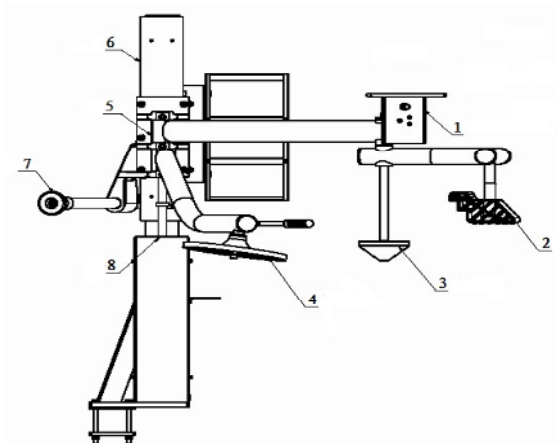
Instalacja urządzenia powinna zostać przeprowadzona w specjalnie do tego przygotowanym pomieszczeniu mając na uwadze ogólne wymiary urządzenia oraz należy upewnić się, czy pomieszczenie jest wolne od źródeł wody, ognia, materiałów wybuchowych oraz chemicznych, a także innych zanieczyszczeń. Należy również upewnić się, czy pomieszczenie w którym będzie zainstalowane urządzenie jest odpowiednio wentylowane. Zaleca się zachowanie co najmniej 0.5 – 1 m wolnej przestrzeni, aby zapewnić swobodę poruszania się elementom urządzenia. W przypadku instalacji urządzenia na zewnątrz, należy urządzenie ochronić przed wpływem czynników atmosferycznych.

Konstrukcja AL320

Przed przystąpieniem do montażu urządzenia należy uważnie zapoznać się listą elementów. W przypadku stwierdzenia braku któregośkolwiek elementu należy niezwłocznie skontaktować się z dystrybutorem. W celu zapewnienia sprawnego i efektywnego montażu należy zawczasu przygotować odpowiednie narzędzia.

Opis AL320

1. Uchwyt kontrolujący ruch w płaszczyźnie poziomej
2. Docisk
3. Dźwignia centrująca
4. Rolka
5. Uchwyt
6. Kolumna
7. Rolka dociskowa
8. Cylinder



Rozpakowanie

OSTRZEŻENIE

Przy rozpakowywaniu, montażu i przygotowaniu urządzenia do pracy należy zachować szczególną ostrożność. Nieprzestrzeganie podanych tutaj procedur pracy może doprowadzić do uszkodzenia urządzenia oraz obrażeń u operatora i innych osób.

Zdjąć górną część opakowania i sprawdzić, czy urządzenie nie uległo uszkodzeniu podczas transportu. W przypadku pojawienia się jakichkolwiek uszkodzeń, należy niezwłocznie skontaktować się z serwisem.

Po rozpakowaniu elementy takie jak folia ochronna, gwoździe, śruby, elementy drewniane opakowani, kartony itp. należy zutylizować zgodnie z obowiązującymi regulacjami środowiskowymi oraz prawnymi.

UWAGA

Operator, podczas rozpakowywania urządzenia, musi mieć założone rękawice ochronne w celu uniknięcia obrażeń.

Montaż

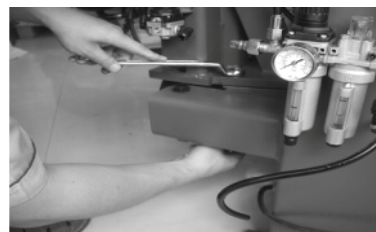
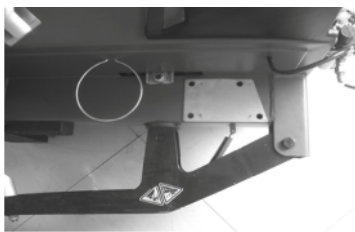
Przed przystąpieniem do montażu urządzenia należy uważnie przeczytać i zrozumieć niniejszą instrukcję. Producent oraz dystrybutor nie ponoszą odpowiedzialności za uszkodzenia powstałe w wyniku nieprawidłowej eksploatacji lub montażu urządzenia, zwykłego zużycia eksploatacyjnego oraz braku odpowiedniej obsługi serwisowej. Producent również nie ponosi odpowiedzialności za zwykłe zużycie części i elementów urządzenia, nieprawidłowy transport lub brak odpowiedniej obsługi serwisowej.

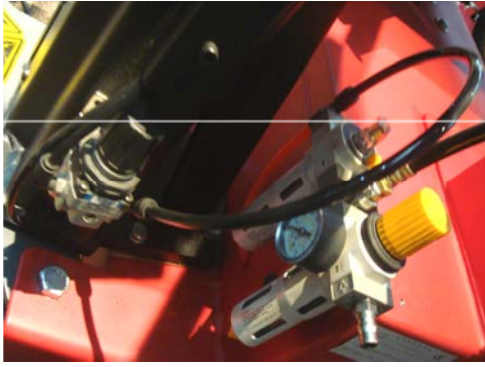
- ! Operator musi być w stanie przeczytać i zrozumieć wszystkie informacje zawarte w niniejszej instrukcji obsługi.
- ! Operator musi posiadać pełną wiedzę dotyczącą funkcjonowania i charakterystyki urządzenia.
- ! Osoby nieupoważnione powinny zachowywać bezpieczną odległość od pracującego urządzenia.
- ! Urządzenie należy zainstalować zgodnie z obowiązującymi przepisami i normami.
- ! Wszystkie osoby obsługujące urządzenie muszą być odpowiednio przeszkolone w zakresie jego obsługi, muszą przestrzegać prawidłowych metod pracy oraz muszą być właściwie nadzorowane w pracy.

Instrukcja montażu

Przed zamontowaniem przystawki AL320 należy założyć nakładkę i wyrównać ją względem czterech otworów do których dokręcona zostanie przystawka.

Następnie nałożyć przystawkę, wyrównując ją względem czterech otworów, a następnie zamocować przystawkę za pomocą czterech śrub dostarczonych w zestawie.





Śruby dokręcić, pamiętając o nałożeniu nakładek. Po przykręceniu przystawki, należy podłączyć przewody pneumatyczne do przystawki i do zaworu. Sprawdzić poprawność połączeń i działanie systemu pneumatycznego. Jeżeli nie wykryto nieszczelności w układzie pneumatycznym, instalacja przebiegła poprawnie.

Demontaż opony

Demontaż opony

Włączyć zasilanie elektryczne i pneumatyczne montażownicy. Przed demontażem opony należy usunąć odważniki z felgi. Odciągnąć ręką dźwignię odpiekacza wprowadzić koło pomiędzy łapę odpiekacza a gumową podkładkę na ścianie montażownicy dosunąć łapę do opony, tuż przy krawędzi felgi.

UWAŻAĆ, ABY ŁAPA NIE OPIERAŁA SIĘ O FELGĘ !

Przytrzymując łapę odpiekacza we właściwym położeniu nacisnąć pedał odpiekacza i przytrzymać go do momentu oderwania się opony od krawędzi felgi. W razie potrzeby powtórzyć tę operację w kilku miejscach na obwodzie koła. Następnie odwrócić koło i w taki sam sposób oderwać oponę od felgi z drugiej strony koła.

Za pomocą pedału otworzyć szczęki stołu (pedał w położeniu środkowym i dolnym). Ułożyć koło na stole montażowym, tak, aby opona oparła się na szczękach, i przestawić pedał w położenie górne. Sprawdzić, czy zaczepy szczęk pewnie uchwyciły krawędź felgi

Przestawić pedał w położenie górne - kolumna powróci do pionu (położenie robocze).

Uchwycić lewą ręką za wierzchołek ramienia, a prawą ręką za pokrętło blokady suwadła. Wysuwając suwadło na odpowiednią odległość i naciskając na wierzchołek ramienia doprowadzić do tego, aby stopka oparła się na krawędzi felgi.

Naciskając pedał obracać stołem montażowym w prawo, aż do zdjęcia górnej krawędzi opony z felgi. W razie wystąpienia nieprawidłowości w trakcie zdejmowania opony, np. zakleszczenie, należy zwolnić pedał, a następnie podnieść go stopą do góry. Wówczas stół obróci się w lewo i uwolni zakleszczoną oponę. Dolną krawędź opony zdejmuje się z felgi nie zmieniając zamocowania koła ani położenia stopki. Należy tylko wyjąć dętkę, brzeg opony znajdujący się po przeciwnej stronie, niż stopka, wsunąć od dołu we wgłębienie felgi i powtórzyć operację zdejmowania opony w sposób opisany powyżej. Pokrętłem odblokować ramię i suwadło. Pedałem odchylić kolumnę do tyłu. Pedałem otworzyć szczęki stołu montażowego i zdjąć felgę z maszyny.

Montaż opony

Za pomocą pedału odchylić kolumnę do tyłu.

Za pomocą pedału otworzyć szczęki stołu (pedał w położeniu środkowym lub dolnym). Ułożyć felgę na stole montażowym i przestawić pedał w położenie górne. Sprawdzić, czy zaczepy szczęk pewnie uchwyciły krawędź felgi.

Uchwycić lewą ręką za wierzchołek ramienia a prawą ręką za pokrętło blokady suwadła. Wysuwając suwadło na odpowiednią odległość i naciskając na wierzchołek ramienia doprowadzić do tego, aby stopka oparła się na krawędzi felgi. Wówczas należy przekręcić pokrętło w prawo - ramię i suwadło zostaną zablokowane, a stopka automatycznie przyjmie położenie robocze, uwzględniające niezbędny luz między stopką a felgą.

Dolny brzeg opony znajdujący się po przeciwnej stronie stopki wcisnąć we wgłębienie felgi. Przeciwległą krawędź osłony założyć na ślizgacz stopki i wcisnąć pod gruszkę.

Naciskając pedał obracać stołem montażowym w prawo, aż do założenia dolnej krawędzi opony na felgę. W razie wystąpienia nieprawidłowości w trakcie zakładania opony, np. zakleszczenie, należy zwolnić pedał, a następnie podnieść go stopą do góry. Wówczas stół obróci się w lewo i uwolni zakleszczoną oponę.

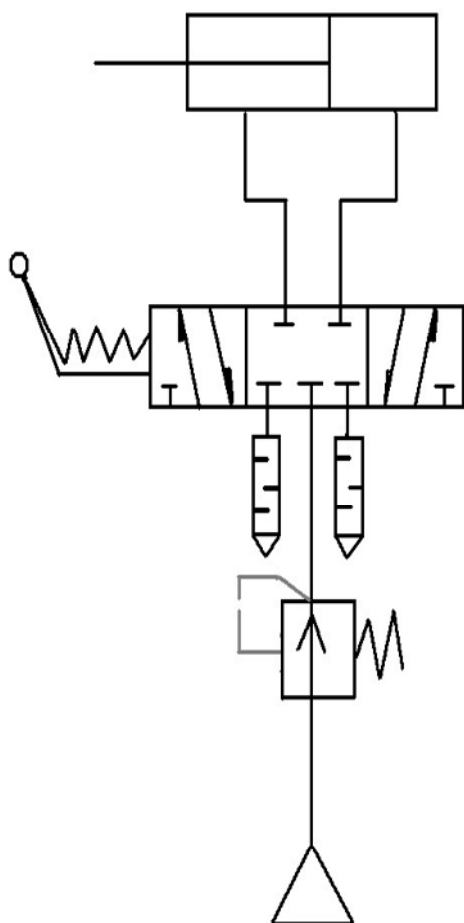
Założyć dętkę.

Wcisnąć górny brzeg opony leżący naprzeciw stopki we wgłębienie felgi i założyć na obręcz górną krawędź opony, postępując tak samo, jak w przypadku dolnej krawędzi. Napompować koło za pomocą pistoletu z manometrem. Pokrętle odblokować ramię i suwadło.

Pedałem odchylić kolumnę do tyłu.

Pedałem otworzyć szczęki stołu montażowego i zdjąć koło z maszyny.

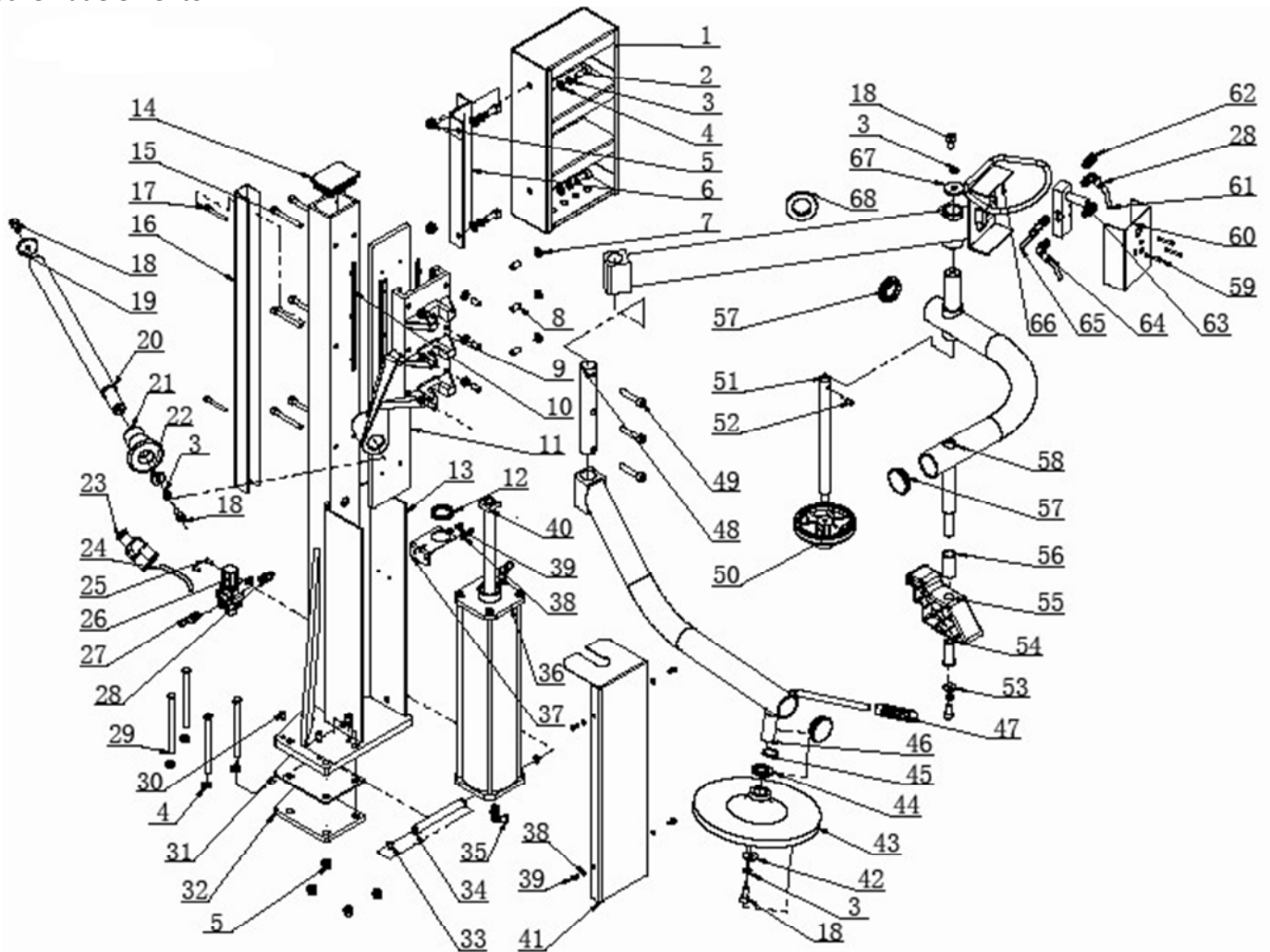
Schemat instalacji pneumatycznej



Gwarancja

Urządzenie podlega gwarancji przez okres 12 miesięcy. W okresie objętym gwarancją producent zobowiązuje się do wykonania naprawy urządzenia. Jednak producent nie ponosi odpowiedzialności za uszkodzenia powstałe w wyniku nieprawidłowej eksploatacji lub montażu urządzenia, zwykłego zużycia eksploatacyjnego oraz braku odpowiedniej obsługi serwisowej. Producent również nie ponosi odpowiedzialności za zwykłe zużycie części i elementów urządzenia, nieprawidłowy transport lub brak odpowiedniej obsługi serwisowej. Producent nie ma obowiązku informowania klienta o zmianach w urządzeniu i produkcji urządzenia, ponieważ nie mają one wpływu na gwarancję maszyny. Wszystkie reklamacje muszą zawierać model oraz numer seryjny urządzenia.

Schemat elementów



Dystrybutor

Centrum Logistyczne Inter Cars S.A.
www.intercars.com.pl
ul. Gdańska 15 Człotków Mazowiecki
05-152 Czosnów
Tel. 022 714 17 30
Fax. 022 714 17 18

Dział Wyposażenia Warsztatów
www.warsztat.intercars.com.pl
ul. Klonowa 48 Kajetany
05-830 Nadarzyn
Tel. 022 730 81 70
E-mail: diagnostyka@intercars.com.pl

Serwis

Centrum Logistyczne Inter Cars S.A.
www.intercars.com.pl
ul. Gdańska 15 Człotków Mazowiecki
05-152 Czosnów
Tel. 022 714 17 30
Fax. 022 714 17 18

Dział Wyposażenia Warsztatów
www.warsztat.intercars.com.pl
ul. Klonowa 48 Kajetany
05-830 Nadarzyn
Tel. 022 730 81 70
E-mail: diagnostyka@intercars.com.pl