

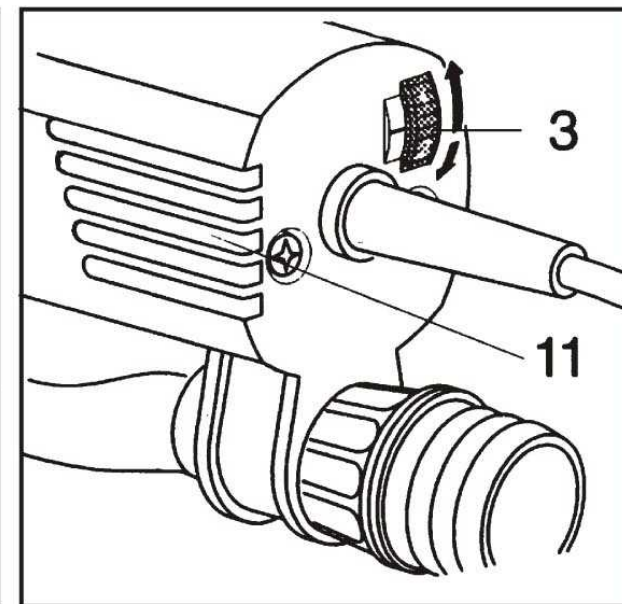
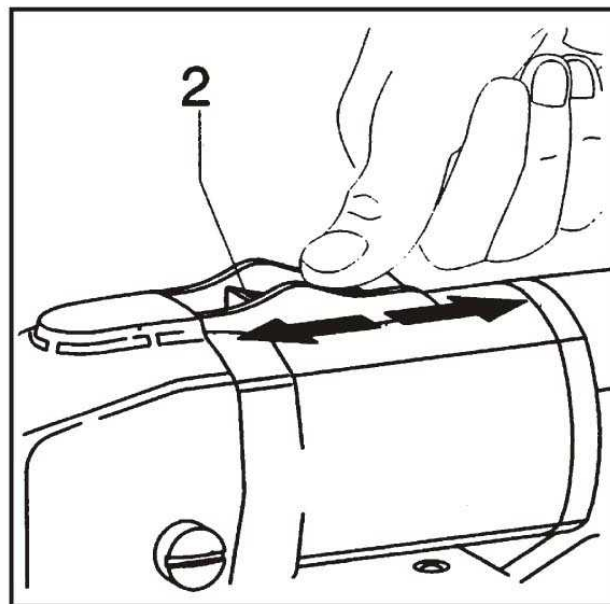
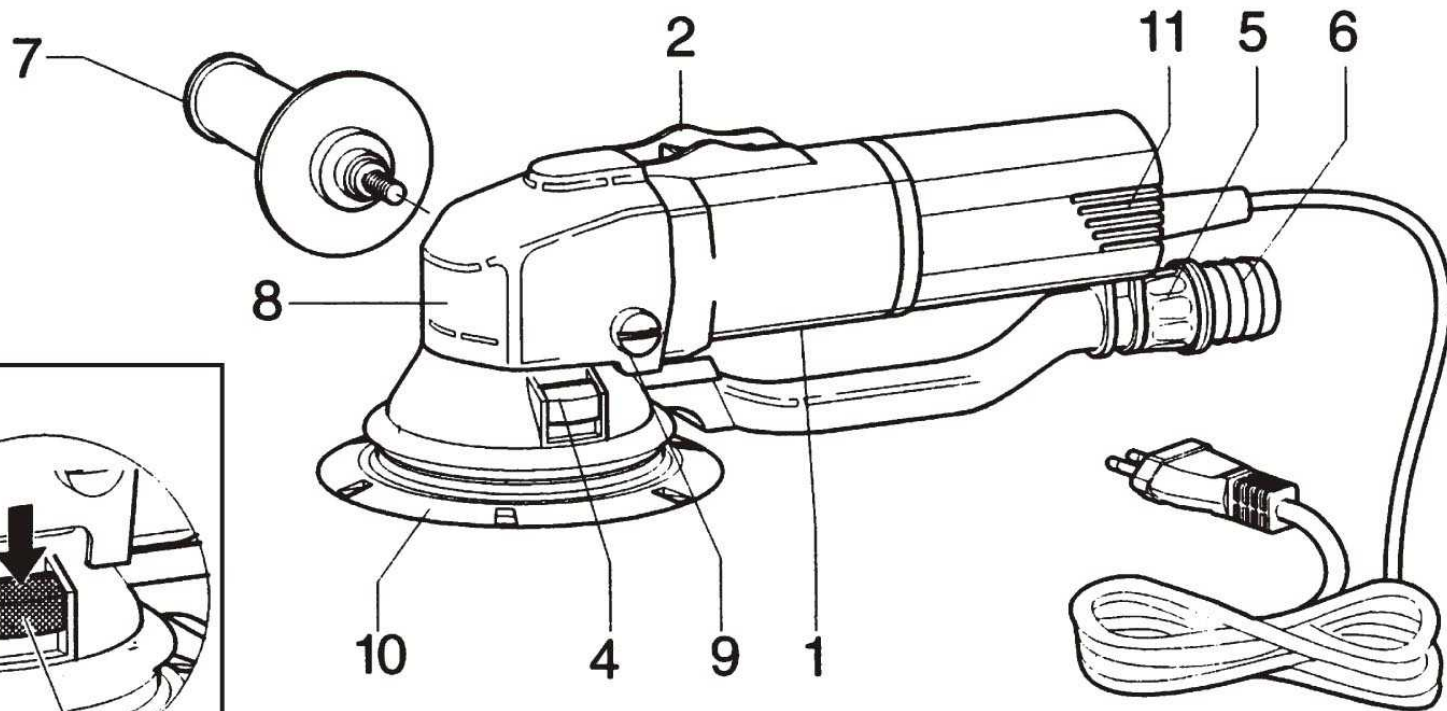
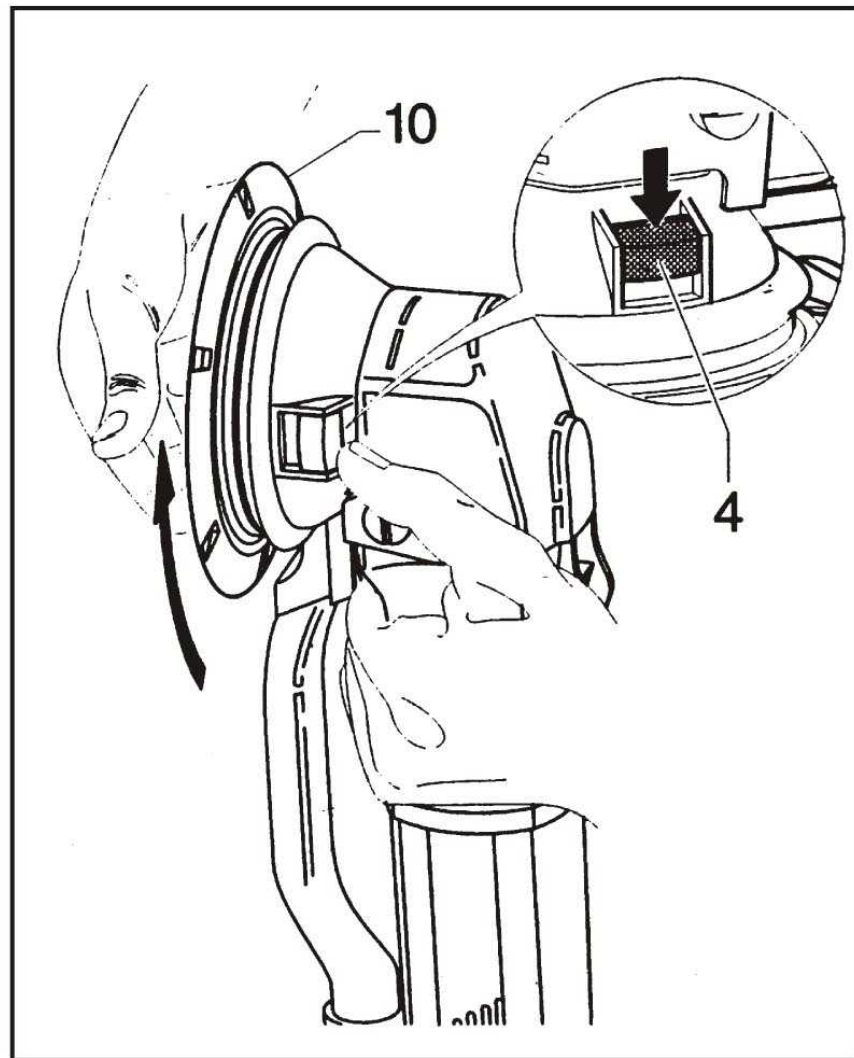
RUPES

BR63AE BR65AE

Szlifierka wibracyjno-rotacyjna
przystosowana do odsysania pyłów

INSTRUKCJA OBSŁUGI I KONSERWACJI





DANE TECHNICZNE

TYP
KLASA ZABEZPIECZENIA
NAPIĘCIE ZASILANIA
POBÓR PRĄDU
POBÓR MOCY
ELEKTRONICZNE ZABEZPIECZENIE PRZECIWPRECIAŻENIOWE
ELEKTRONICZNA KONTROLA PRĘDKOŚCI
WAGA
CZĘSTOŚĆ DRGAŃ 1/min
SKOK MIMOŚRODU
ŚREDNICA TARCZY ROBOCZEJ
ODSYSANIE PYŁÓW
KONTROLA PRZEPŁYWU ODSYSANYCH PYŁÓW

BR63AE	BR65AE
II	II
~230 V - 50 Hz	~ 230 V - 50 Hz
2,4 A	2,4 A
550 W	550 W
TAK	TAK
TAK	TAK
1,9 kg	1,9 kg
3000 7000	3000 7000
3 mm	5 mm
150 mm	150 mm
TAK	TAK
TAK	TAK

OSTRZEŻENIA OGÓLNE

Narzędzie musi być podłączone do właściwego systemu odsysania pyłów (którego nie ma w zestawie).

ROZPOCZĘCIE PRACY

Przed rozpoczęciem pracy należy:

- upewnić się czy na opakowaniu nie ma śladów uszkodzeń powstałych podczas transportu lub przechowywania,
- upewnić się czy narzędzie jest kompletne; nie ma uszkodzeń mechanicznych i czy liczba elementów zgadza się z liczbą podaną w instrukcji obsługi,
- upewnić się czy instalacja elektryczna, do której ma być przyłączone narzędzie może wytrzymać obciążenie podane w tabeli i na tabliczce znamionowej urządzenia (patrz str. 10).

INSTRUKCJE BEZPIECZEŃSTWA I ZAPOBIEGANIA WYPADKOM

Instrukcje bezpieczeństwa i zapobiegania wypadkom są przedstawione w broszurze „INSTRUKCJA BEZPIECZEŃSTWA”, która stanowi integralną część tych dokumentów; instrukcja obsługi podaje dodatkowe informacje dotyczące używania narzędzia.

ZAWARTOŚĆ INSTRUKCJI

- niniejsza broszura
- instrukcja bezpieczeństwa
- schemat przedstawiający zapasowe części będące w wyposażeniu

CZĘŚCI SKŁADOWE NARZĘDZIA

- 1 - Tabliczka znamionowa
- 2 - Przełącznik ON/OFF (załącz/wyłącz)
- 3 - Regulator prędkości
- 4 - Przycisk blokady tarczy roboczej (wyłącznie po zatrzymaniu)
- 5 - Regulator przepływu odsysanych pyłów
- 6 - Otwór przelotowy do podłączenia odsysacza 29 mm
- 7 - Uchwyt pomocniczy
- 8 - Osłona termiczna
- 9 - Wkręty mocujące osłonę termiczną
- 10 - Rzepowa 6 otworowa tarcza robocza: 150 (912.106, standard)
Zamienne rzepowe tarcze robocze: 150 (905.106 6+8+1)
150 (900.210 6+1)
- 11 - Otwory wentylacyjne silnika

INSTRUKCJE BEZPIECZEŃSTWA I ZAPOBIEGANIA WYPADKOM

Oprócz standardowych reguł określonych w „instrukcji bezpieczeństwa” należy przestrzegać następujących zasad:

- jakiegokolwiek zabiegi przeprowadzane na narzędziu muszą być wykonywane przy odłączonym zasilaniu
- należy mocno i pewnie trzymać narzędzie, a przed uruchomieniem nie może ono stykać się z obrabianą powierzchnią
- nie wolno używać narzędzia bez zamontowanej osłony termicznej
- tarcza ścierna musi być właściwie założona
- narzędzie musi być podłączone do właściwego i odpowiednio wydajnego odsysacza pyłów

MONTAŻ NARZĘDZIA

- należy umieścić osłonę termiczną (8) na przekładni tak, aby otwory do zamontowania uchwytu pokrywały się z tymi na przekładni
- następnie przykręcić uchwyt pomocniczy (7); uchwyt ten można zamontować po lewej lub prawej stronie korpusu
- jeśli narzędzie ma być używane bez dodatkowego uchwytu to osłona termiczna musi być zamontowana przy użyciu załączonych w komplecie wkrętów.

MONTAŻ TARCZY ROBOCZEJ

1. Po zatrzymaniu maszyny naciśnij przycisk blokady tarczy roboczej (4).
2. Trzymając wciśnięty przycisk blokady nakręć ręką tarczę roboczą.
3. W przypadku demontażu tarczy należy odwrócić całą procedurę.

ZAKŁADANIE TARCZY ŚCIERNEJ

Należy docisnąć krążek ścierny do tarczy w taki sposób, aby otwory na krążku i na tarczy pokrywały się.

ZANIM URUCHOMISZ NARZĘDZIE

Należy się upewnić czy :

- zasilanie jest odpowiednie do właściwości narzędzia
- przewód zasilający i wtyczka są w idealnym stanie technicznym
- przy wyłączonym zasilaniu przełącznik ON/OFF działa właściwie
- wszystkie części narzędzia zostały właściwie zmontowane i nie mają uszkodzeń
- otwory wentylacyjne (11) nie są zapchane
- narzędzie jest podłączone do właściwego i odpowiednio wydajnego odsysacza pyłów (6).

URUCHAMIANIE I ZATRZYMYWANIE

Aby uruchomić narzędzie przesunąć włącznik (2) do przodu; jeśli narzędzie ma pracować z zablokowanym włącznikiem to należy wcisnąć przednią jego część.

Aby zatrzymać narzędzie należy zwolnić włącznik (przesunąć go do tyłu), a jeśli jest on zablokowany to najpierw należy wcisnąć tylną jego część tak, aby powrócił on do pozycji STOP.

PRÓBNY ROZRUCH

Uruchom narzędzie i sprawdź czy nie występują jakieś nienormalne wibracje wywołane niewłaściwym założeniem papieru ściernego. W przypadku wystąpienia wibracji zatrzymaj narzędzie i usuń ich przyczynę!

WYBÓR PRĘDKOŚCI OBROTOWEJ

Prędkość obrotowa może być regulowana za pomocą pokrętła (3). Prędkość zależy od rodzaju papieru ściernego i materiału, który ma być obrabiany.

REGULACJA PRZEPIYU PYŁÓW

Przepływ pyłów można regulować poprzez obracanie nakrętki wieńcowej (5).

WYMIANA KRĄŻKÓW PAPIERU ŚCIERNEGO

- Zużyte krążki można po prostu zedrzeć.
- Nowy rzepowy krążek ścierny zakłada się poprzez dociśnięcie go do tarczy roboczej w taki sposób, aby otwory na krążku i na tarczy pokrywały się.

RODZAJE UŻYWANEGO PAPIERU ŚCIERNEGO

Rzepowe krążki ścierne o średnicy 150 mm z otworami do odsysania pyłów.

KONSERWACJA NARZĘDZIA

Wszystkie zabiegi konserwacyjne muszą być wykonywane przy odłączonym zasilaniu.

Każdorazowo po zakończeniu pracy i zawsze jeśli jest to konieczne należy oczyścić narzędzie z pyłów za pomocą sprężonego powietrza zwracając szczególną uwagę na otwory wentylacyjne silnika. Użytkownik nie może dokonywać żadnych innych zabiegów konserwacyjnych.

Konserwacja i czyszczenie wewnętrznych części narzędzia tj. szczotki, łożyska kulkowe, przekładnie, itd. musi być wykonywane wyłącznie przez autoryzowane warsztaty obsługi.

POZIOM HAŁASU

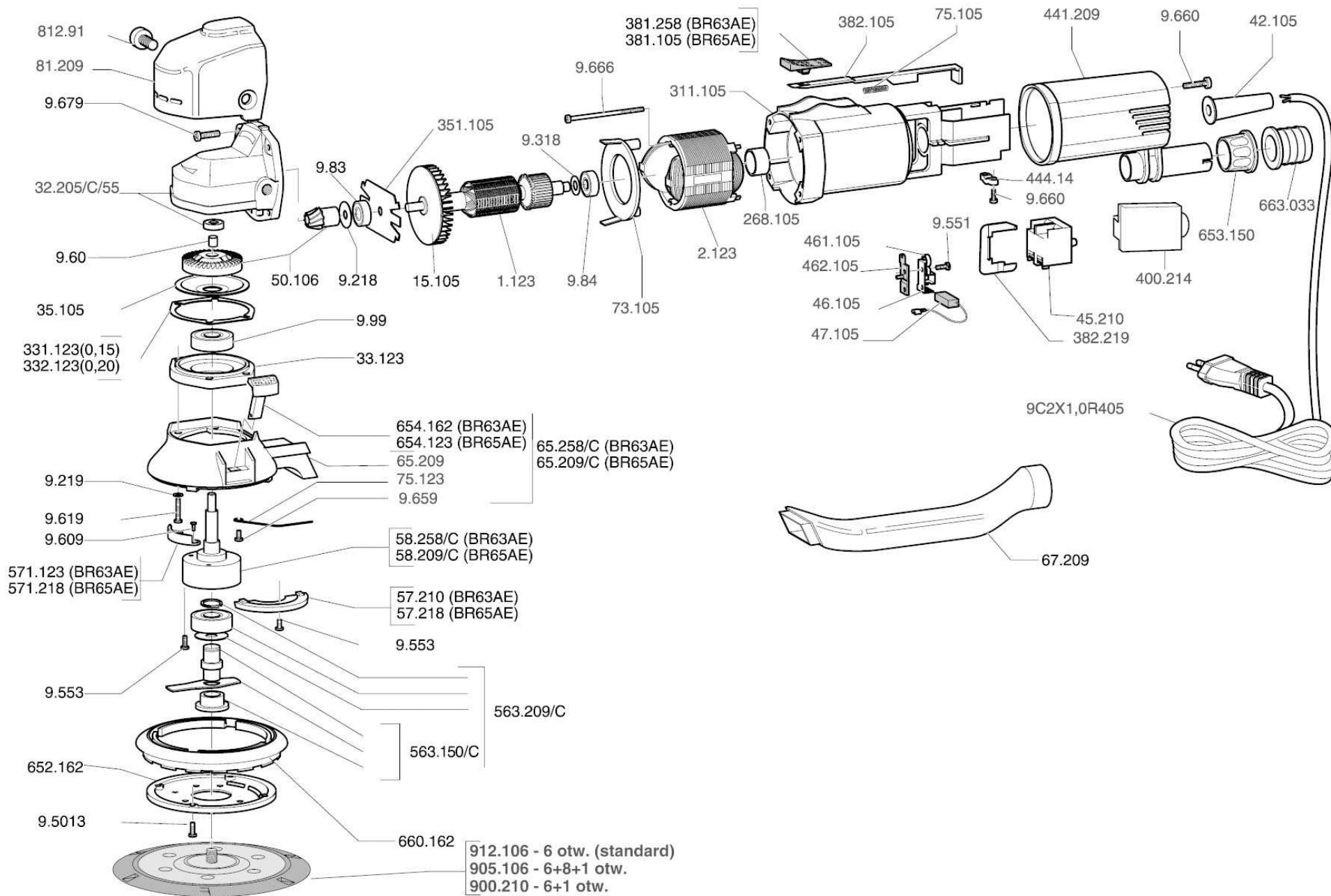
Poziom hałas generowany przy normalnych warunkach pracy wynosi 88,7 dB (zmierzony zgodnie z normą EN 50144). Należy stosować właściwe środki ostrożności aby chronić słuch przed możliwym uszkodzeniem na skutek hałasu generowanego przez narzędzie.

ŚREDNIA WARTOŚĆ PRZYSPIESZENIA

Średnia wartość przyspieszenia wynosi mniej niż 2,5 m/s².

UKŁAD PRZECIWZAKŁÓCENIOWY FAL RADIOWYCH

Narzędzia mają obniżany wskaźnik zakłóceń zgodnie z zaleceniem EC Directive 89/336 dotyczącej zapobiegania i eliminacji zakłóceń fal radiowych.

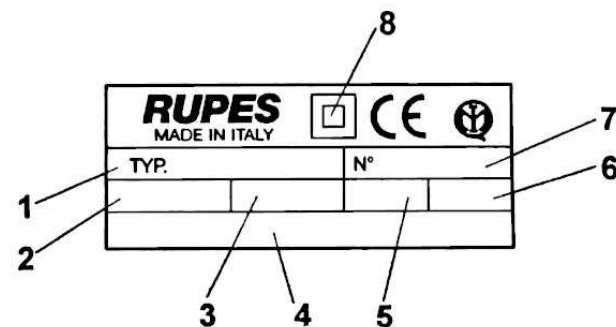


WARUNKI GWARANCJI

1. Auto-Plast Produkt Sp. z o.o. wyłączny przedstawiciel firmy RUPES s.p.a. na terenie Rzeczypospolitej Polskiej gwarantuje najwyższą jakość i poprawne działanie urządzenia eksploatowanego zgodnie z instrukcją obsługi.
2. Udziela się Kupującemu 12-miesięcznej gwarancji liczonej od daty zakupu urządzenia. Okres ten ulega przedłużeniu o liczbę dni pozostawania urządzenia w gwarancyjnym serwisie naprawczym.
3. Wady urządzenia ujawnione w okresie gwarancyjnym będą usuwane w terminie możliwie najkrótszym, nie dłuższym jednak niż 14 dni. Obowiązujący termin naprawy rozpoczyna się z dniem dostarczenia urządzenia do gwarancyjnego serwisu naprawczego.
4. Gwarancja nie obejmuje:
 - a) uszkodzeń losowych wynikłych z współpracy urządzenia z instalacją elektryczną lub pneumatyczną,
 - b) uszkodzeń mechanicznych powstałych w wyniku eksploatacji niezgodnej z załączoną instrukcją obsługi,
 - c) uszkodzeń powstałych w wyniku eksploatacji niezgodnej z załączoną instrukcją obsługi,
 - d) uszkodzeń będących następstwem napraw zrealizowanych poza gwarancyjnym serwisem naprawczym,
 - e) czynności eksploatacyjnych zawartych w instrukcji obsługi,
 - f) elementów eksploatacyjnych jednorazowego użytku: szczotki węglowe, elementy gumowe, bezpieczniki itp.

TABLICZKA ZNAMIONOWA NARZĘDZIA ROZMIESZCZENIE I ZNACZENIE PODANYCH INFORMACJI

1. Typ narzędzia.
2. Napięcie znamionowe w voltach (V).
3. Częstotliwość znamionowa w hercach (Hz).
4. Dane techniczne narzędzia.
5. Prąd pobierany w amperach (A). Należy się upewnić czy instalacja elektryczna, do której ma być przyłączone narzędzie może wytrzymać takie obciążenie.
6. Moc pobierana wyrażona w watach (W).
7. Kod narzędzia i numer seryjny.
8. Podwójny kwadrat oznacza, że urządzenie jest II klasy ochronności i nie wymaga żyły ochronnej w przewodzie zasilającym.



NTS

Narzędzia i Technika Serwisowa

***05-083 Zaborów
Borzęcin Duży
ul. Warszawska 749***

tel. (022) 752 06 00

fax (022) 752 05 92

e-mail: nts@nts.com.pl

<http://www.nts.com.pl>
